



Kvarnadalen i Sällstorp – nytt byggnadsminne

Daniel Cardell

Kvarnadalen i Sällstorp utanför Veddige i norra Halland blev under året länets femtioförsta byggnadsminne. Den här artikeln baseras på beslutet om byggnadsminnesförklaring som grundades på den byggnadsminnesutredning som skrevs av Niklas Greve år 2016.

Historisk bakgrund

Halland är ett landskap med många bäckar och åar som rinner från det höglänta inlandet ner mot slättbygderna vid havet, och det har länge funnits goda förutsättningar att använda vattnets kraft.

I Ulvatorpsbäcken finns en fallhöjd på nästan 60 meter, där vattnet rinner från en källa i en höglänt mosse ut i jordbrukslandskapet. Förutsättningarna för kvarndrift har därför varit mycket goda och man tror att kvarnlägena vid Ulvatorpsbäcken har sitt ursprung från mitten på 1600-talet, med bekräftade uppgifter om elva skvaltkvarnar på platsen år 1697.

Skvaltkvarnarna har varit husbehovskvarnar, avsedda för gårdarnas egna behov och samägts av en eller ett par gårdar bland bönderna i Ulvatorp, Råryd och Svenstorp i Sällstorps socken och Vallby i Veddige socken. Åtta av kvarnarna finns dokumenterade i landsbeskrivningen för Hallands län från 1729 och vid 1800-talets början kulminerade antalet med femton kvarnar utmed bäcken. De var i kontinuerlig drift fram till 1920-talet och någon kvarn ska även ha malt sporadiskt under andra världskriget.

Platsen idag

I dag återstår åtta skvaltkvarnar, inklusive dämmen och kanaler. Det finns även ruiner av sju kvarnlägen, inklusive grundstenar till kvarnbyggnader, dämmen, kanaler och fundament för rännor längs med bäckens lopp av de totalt femton kvarnplatserna. När det gäller de befintliga skvaltkvarnarnas ålder är det inte fastställt med säkerhet, men flera av dem har årtal inristade och det äldsta anger år 1771.

Kvarnbyggnaderna är mycket lika till utseende och byggnadskick: relativt små, rektangulära byggnader med gavelentré. De är huvudsakligen uppförda i skiftesverk, som är en av de vanligaste byggnadsteknikerna bland Hallands kvarnbyggnader.

Utöver Stora och Lilla dämm har varje enskild kvarn ett eget dämme, vars konstruktion är likartad för samtliga kvarnar i Kvarnadalen, där vattnet leds in i en kanal och vidare in i en lutande träränna. Även utformningen av kvarnmaskineriet har stora

likheter kvarnarna emellan, delvis på grund av de senaste decenniernas restaureringar, och exempelvis är stenkarens utformning i det närmaste identisk i alla kvarnar. Det finns däremot en viss variation i skovelhjulens utformning, särskilt mellan den kvarn som troligtvis är den äldsta och de som fick nya hjul år 2001. Malstenarna är relativt stora för sammanhanget och flera har en diameter på 120–130 cm.

Skillnaderna mellan kvarnbyggnaderna märks framför allt i taktäckningen, som varierar mellan tegel och vass. Flera av skvaltkvarnarna har den äldre typen av takkonstruktion, bestående av en enda ryggås med tillhörande sparrar. I de fall taktäckningens bytts ut mot tegel har det tillkommit en sidoås per takfall.

Merparten av kvarnanläggningarna har restaurerats flera gånger mellan 1991–2015. Tak har lagts om och utsatta delar av träet har bytts ut i exempelvis skovelhjul, ränna och dämmen, och några byggnader har även delvis klätts med panel. Veddige-Ås-Sälls-

En av kvarnarna sedd nedströms från bäcken, med ingång på gaveln och delar av anläggningarna i bakgrunden. Bilden tagen under hösten 2017.





torps Hembygdsförening har utfört restaureringarna med hjälp av kunniga hantverkare och delvis med stöd av Länsstyrelsen och Riksantikvarieämbetet.

Grunderna för byggnadsminnesförklaringen

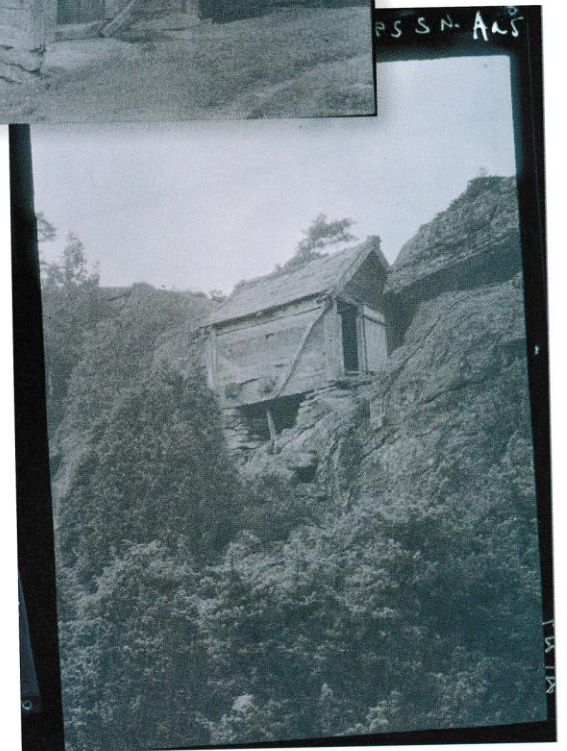
Enligt Kulturmiljölagens 3 KAP 1§ får den ”byggnad som har ett synnerligen högt kulturhistoriskt värde eller som ingår i ett bebyggelseområde med ett synnerligen högt kulturhistoriskt värde (...) förklaras för byggnadsminne av länsstyrelsen”. Grunden för utnämningen av Kvarnadalen till byggnadsminne är därför en sammanlagd bedömning av dess kulturhistoriska värden.

Kvarnadalen är en uppskattad kulturmiljö som ligger i ett populärt naturområde utmed Hallandsleden och som genom sin lokalisering, och hembygdsföreningens omvårdnad, har blivit både välkänt och välbesökt. Dess betydelse som kulturmiljö för Halland i allmänhet och det lokala sammanhanget i synnerhet är därför förhållandevis stort.

Som kulturmiljö bär skvaltkvarnarna på flera olika typer av värden, varav det mest framträdande är att de utgör en företeelse som får betraktas som oerhört sällsynt, om inte unik i landet. Det är högst anmärkningsvärt med åtta välbevarade skvaltkvarnar inom ett så avgränsat geografiskt område.



Bilder på tre av kvarnarna tagna av Torsten Lenk 1921, från Göteborgs Stads-museums arkiv (GmHD:2131, GmHD:2130, GmHD:2489).



Utöver sällsyntheten ligger en stor del av det kulturhistoriska värdet i att både de individuella kvarnmiljöerna och Kvarnadalen i sin helhet är ett läsbart tidsdokument, som har stor potential som samhällshistorisk kunskapskälla.

De kvarvarande kvarnmiljöerna bildar tillsammans med dämmen, intagskanaler och välbevarade ruiner en geografiskt avgränsad pedagogisk helhet, som på ett greppbart sätt berättar om de förberedelser, det arbete och samarbete som krävdes för att få kvarndriften att fungera. Tillsammans ger detta en inblick i 1700- och 1800-talens halländska bondesamhälle och en tydlig uppfattning om kvarndriftens stora samhälleliga och ekonomiska betydelse.

Kvarnverksamhetens långa kontinuitet på platsen är ytterligare en aspekt av dess kulturhistoriska värde, genom att det är en förindustriell miljö som brukats på mestadels samma sätt från 1600-talet och en bit in på 1900-talet.

Kvarnarna är mestadels välbevarade och i bra skick, och har höga värden utifrån ett byggnadshistoriskt perspektiv.

Den sammantagna bedömningen blev att Kvarnadalen är en mycket säregen kulturmiljö där de välbevarade enskilda kvarnanläggningarna tillsammans utgör en pedagogiskt avläsbar helhet som är väl lämpad att företräda sin bebyggelsekategori bland länets byggnadsminnen, och blev därför utnämnd av Länsstyrelsen till Hallands femtioförsta byggnadsminne.

